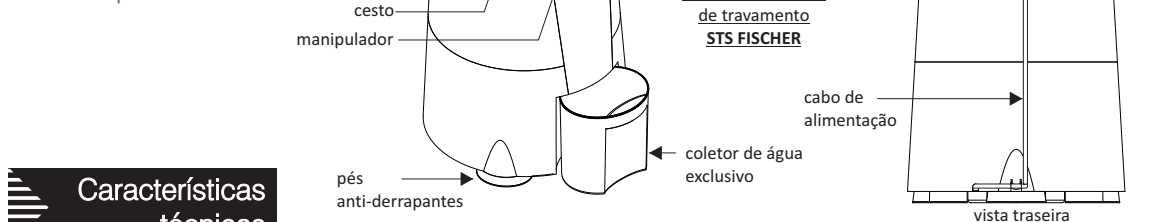




## Identificando o produto

### Acompanham o produto:

- 01 grade de proteção;
- 01 recipiente coletor de água (baldinho);
- 01 manual de instruções;
- 01 rede de postos autorizados.



detalhe do sistema de travamento STS FISCHER

## Características técnicas

Spin 220V bordô Chic	13350 - 15298	Rotação	1800RPM
Spin 220V azul Hippie	13350 - 15296	Consumo por ciclo	0,009kWh
Spin 127V bordô Chic	13350 - 15297	Capacidade	até 10kg de roupas molhadas**
Spin 127V azul Hippie	13350 - 15295	Volume do cesto	12,3 L
Tensão	127V ou 220V	Peso líquido	8,60 kg
Potência	180 W	Peso bruto	9,81 kg
Corrente	127V = 1,41A 220V = 0,81A	Sistema de controle	mecânico
Frequência	60Hz	Dimensões do produto	623 x 420mm (AxD)
Ciclo de centrifugação	3 minutos	Dimensões da embalagem	640 x 430 x 430 mm

\*\* a capacidade total pode variar de acordo com o tipo de roupa (volume dos tecidos), a quantidade de água retida e a disposição das peças no interior do cesto.

## Alertas de segurança

- Antes de ligar a centrífuga, verificar se a tensão da rede é compatível com a tensão do produto, bem como se a instalação elétrica (fios, tomadas e disjuntores), comporta o mesmo (vide características técnicas);
- Nunca utilizar extensões elétricas ou benjamins e também não operar a centrífuga com os pés descalços, para evitar risco de choque elétrico;
- Certificar-se de que a tomada ou outro tipo de conexão em que será ligada a centrífuga está dimensionada para a mesma. A tomada ou conectores e a fiação elétrica deverão suportar a corrente/ potência/ tensão informadas na tabela de características técnicas;
- Verificar com um electricista se há sobrecarga no circuito de força (disjuntores);
- A tomada ou conector em que será ligado o plugue da centrífuga deverá ser de fácil acesso, para possibilitar fácil desconexão para efeito de manutenção, conserto ou instalação;
- Se a centrífuga apresentar marcas de queda ou danos na embalagem, não deverá ser utilizada, pois pode não ser seguro para o usuário;
- O cabo de alimentação deverá estar livre de super-aquecimento, sem nada o tensionando ou esticando;
- Sempre remover da tomada o cabo de alimentação durante a limpeza e manutenção da centrífuga ou quando não estiver em uso (sempre puxar pelo plugue, nunca pelo cabo);
- O piso em que será instalada a centrífuga deve estar nivelado e o local deve ser coberto, livre de calor ou chuva;
- Este produto deve ser utilizado para centrifugar unicamente roupas de uso pessoal e doméstico;
- Não utilizar a centrífuga com tênis, sapatos, ou outros objetos, pois poderá danificá-la;
- A centrífuga deve ser utilizada somente com a quantidade máxima de roupas indicada nesse manual;
- Não centrifugar roupas embebidas em produtos químicos, de tingimento ou que sejam inflamáveis;
- Embora a centrífuga possua sistema de segurança (travamento), não deixá-la desassistida quando em funcionamento;
- Não posicionar a centrífuga dentro de armários, não apoiá-la sobre móveis e nem utilizá-la para apoiar objetos;

## Alertas de segurança

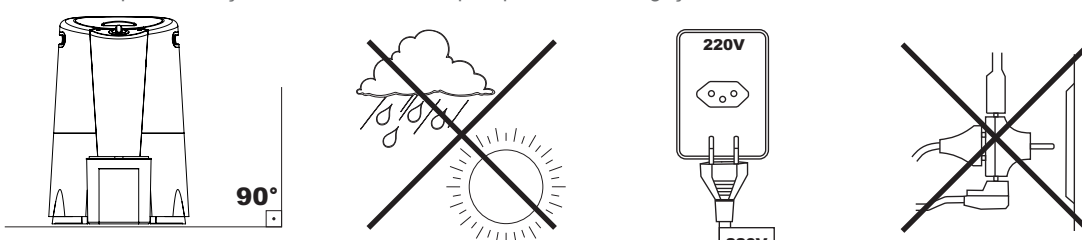
- Os invólucros plásticos e outros materiais da embalagem do produto deverão ficar longe do alcance de crianças e animais, a fim de se evitarem riscos de sufocamento ao brincar ou manusear estes resíduos;
- A fim de atender as normas de segurança e evitar danos, somente a Assistência Técnica Autorizada Fischer deverá realizar o conserto ou manutenção desta centrífuga (vide Rede de Postos Autorizados);
- O cabo de alimentação ou plugue não devem ser cortados ou alterados; Não utilizar o produto em caso de defeitos no cabo de alimentação;
- Nunca suspender a centrífuga durante a utilização, para não danificá-la;
- Este aparelho não se destina à utilização por pessoas (inclusive crianças) com capacidade física, sensoriais ou mentais reduzidas, ou por pessoas com falta de experiência e conhecimento, a menos que tenham recebido instruções referentes a utilização do aparelho ou estejam sob a supervisão de uma pessoa responsável pela sua segurança;
- A Irmãos Fischer S/A não assume qualquer responsabilidade por ações que venham resultar em danos por uso inadequado, se estas providências não forem observadas.

## Instruções de instalação

A instalação do produto deverá ser providenciada pelo usuário através da assistência técnica credenciada, não sendo coberta pela Fischer. Qualquer dúvida quanto a instalação ou uso, solicitamos entrar em contato com nosso Serviço de Atendimento ao Consumidor: SAC 0800 47 3535 ou 0800 729 3535.

### LOCALIZAÇÃO e PRIMEIROS PASSOS

- Escolher um local que seja adequado e com condições seguras para a instalação da centrífuga. É importante que o piso não tenha desníveis ou qualquer irregularidade. Recomendamos, também, que a instalação seja feita em local ventilado e que não sofra a ação de chuva, sol e calor excessivo.
- Verificar a tensão da tomada na qual será ligada a centrífuga. Não utilizar extensões elétricas ou benjamins.
- Antes de utilizar a Fischer Spin, retirar todos os objetos que estão no interior do cesto e passar um pano úmido para limpá-lo.
- Verificar sempre a indicação do fabricante das roupas quanto a centrifugação.

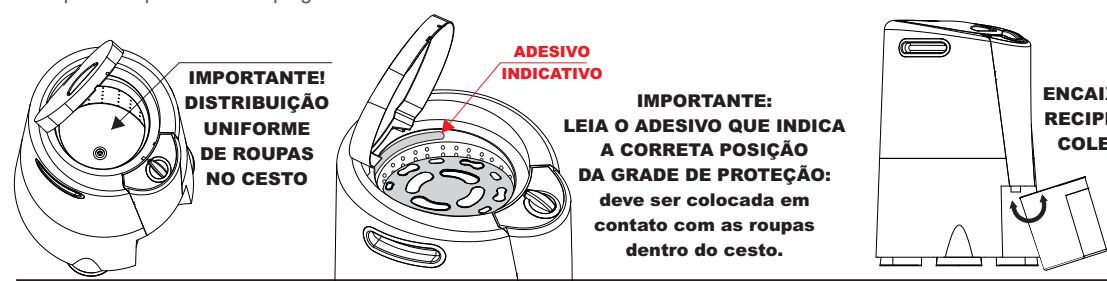


## Utilizando o produto

### DISTRIBUIÇÃO DE ROUPAS

- Separar as roupas por tipo de tecido e cor (claras e escuras). Roupas que soltam tinta devem ser centrifugadas separadamente. Recomendamos utilizar a centrífuga com pelo menos 1kg de roupas molhadas;
- Recomendamos retirar o excesso de água das roupas antes de colocá-las na Centrífuga Fischer Spin;
- Antes de conectar na tomada, distribuir de maneira uniforme as roupas dentro do cesto;
- Procurar sempre dispor as roupas mais pesadas no fundo da Fischer Spin, pois isso auxilia na estabilidade e reduz a vibração inicial.
- Colocar a grade de proteção sobre as roupas (em contato com elas), dentro do cesto. Esta grade é feita em material flexível para que passe facilmente pela abertura do cesto. Se houver roupas em excesso, a grade não caberá dentro do cesto. O uso é obrigatório e importante para a conservação da centrífuga e das roupas.
- Colocar o recipiente coletor encaixado na Centrífuga Fischer Spin, conforme indicado.

NOTA: o escoamento da água pode ser feito diretamente na rede de esgoto ou em um ralo. Se for fazer diretamente em rede de esgoto, utilizar na saída de água da centrífuga mangueira plástica 1" com braçadeira. Caso queira escoar através de ralo, retirar a tampa deste para evitar respingos.



## Utilizando o produto

### CENTRIFUGAÇÃO

- Após distribuir as roupas no cesto e posicionar o disco protetor, fechar a tampa e conectar a centrífuga na tomada;
- Girar o manipulador em sentido horário até a posição "ligado/travado";
- Deixar funcionando conforme tabela indicativa de tempos abaixo ou até cessar o escoamento de água;

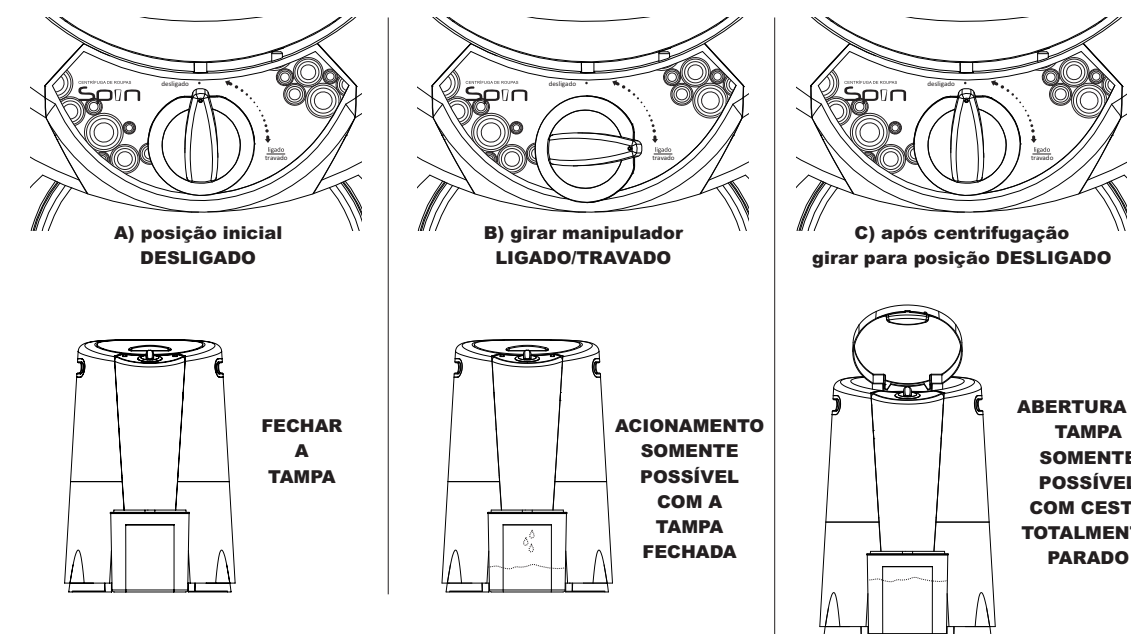
NOTA: O tempo de centrifugação pode ser controlado pela quantidade de água extraída. Quando cessar pode-se desligar a centrífuga girando o manipulador no sentido anti-horário até a posição "desligado".

- A abertura da tampa para retirada das roupas só é possível quando a rotação cessar completamente. Não forçar a tampa antes da parada total.
- Desconectar a centrífuga da tomada antes de retirar as roupas.
- Desencaixar com cuidado o recipiente coletor de água e descartá-la.

### O STS FISCHER é um Sistema de Trava de Segurança exclusivo da Fischer Spin.

Este sistema funciona de duas maneiras:

- Permite ligar a centrífuga somente se a tampa estiver fechada, com o manipulador na posição "ligado/travado".
- Permite a abertura da tampa somente quando o cesto estiver totalmente parado.



### TABELA INDICATIVA DE TEMPO DE CENTRIFUGAÇÃO (para roupas sem excesso de água)

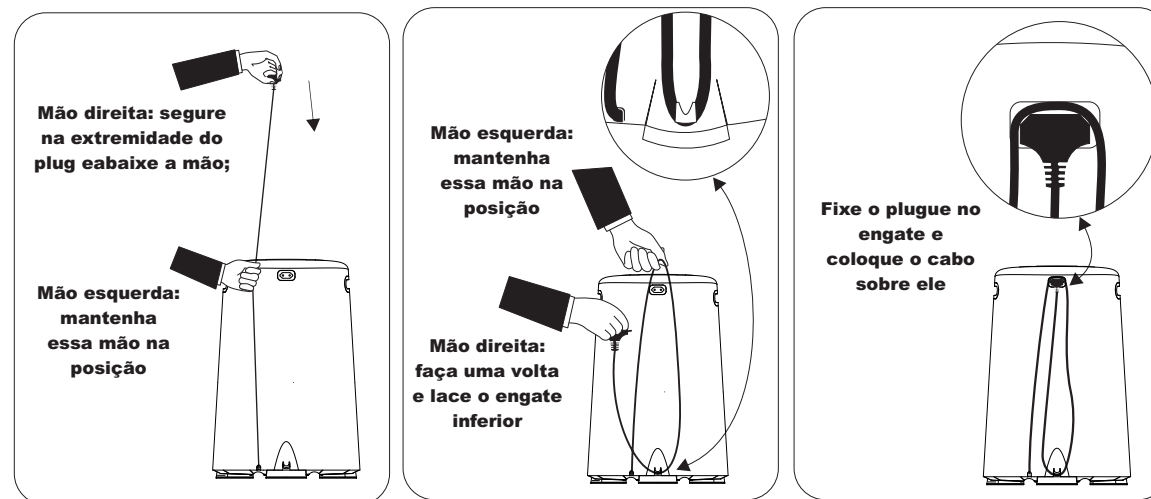
roupas pesadas, moletons, jeans, toalhas	3 minutos
roupas mais leves de algodão, linho ou malhas	2 minutos
roupas delicadas, lã, seda, sintéticos	1 minuto

Uma leve vibração com duração de alguns segundos no início da centrifugação é completamente normal. Caso continuar vibrando excessivamente, a centrífuga deve ser desligada (manipulador). Aguardar a parada total para abertura da tampa, desconectar da tomada e redistribuir as peças de maneira uniforme dentro do cesto.

ATENÇÃO: Tanto a Irmãos Fischer quanto o revendedor, não têm qualquer responsabilidade por danos ao produto ou lesão pessoal, resultantes de uma falha por procedimento incorreto de instalação ou utilização.

## Limpeza e manutenção do produto

### CUIDADOS GERAIS



Limpar periodicamente o cesto da Fischer Spin, para remover resíduos de tecidos e/ou fiapos. Isso elimina riscos de entupimento dos orifícios de saída de água. Limpar utilizando um pano macio com sabão neutro.

Para a limpeza externa utilizar um pano macio com água e sabão neutro. Nunca utilizar materiais e produtos abrasivos (tipo sapólio, esponja de aço ou lado verde de esponjas de louça).

Quando não estiver em uso, manter a tampa fechada.

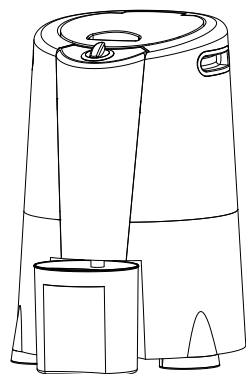
Armazenar o produto longe de fontes de calor excessivo ou chuva.

É importante sempre secá-la com um pano macio após a limpeza. Desconectar o plug da tomada para qualquer operação de limpeza ou quando não for utilizar a centrífuga por longos períodos.

Para não danificar as roupas durante a centrifugação manter zíperes fechados.

Mesmo quando desligada, não permitir que a centrífuga seja operada por pessoa não qualificada.

A centrífuga trabalha com sistema mecânico que não necessita de lubrificação. Não utilizar óleo ou graxa.



## Em caso de dificuldades

Problema	Causa	Solução
Centrífuga não funciona	- Não está conectada a uma tomada - Tomada sem energia	- Conectar a uma tomada - Testar ligando em outra tomada
Excesso de vibração	- Excesso de roupas ou roupas mal distribuídas	- Avaliar e redistribuir as roupas no cesto, de maneira uniforme