

## Garantia

A sua Coifa de Parede ou Ilha Fischer e/ou o Depurador de Ar Fischer é garantido contra defeitos e vícios de fabricação, pelo prazo de 12 (doze) meses contados a partir da data de emissão da Nota Fiscal ao consumidor, compreendido da seguinte forma:

03 (três) primeiros meses de garantia legal;  
09 (nove) últimos meses de garantia contratual / especial.

Durante o período de vigência da garantia, somente o fabricante e sua Rede de Postos Autorizados ou quem ela indicar, serão responsáveis pela constatação de vício, defeito e execução de reparos nos produtos. A garantia compreende a substituição de peças e mão de obra no reparo de vícios ou defeitos devidamente constatados pelo fabricante ou sua Rede de Postos Autorizados.

O consumidor perderá automaticamente a garantia, Legal e Contratual, quando:

-O uso do produto não for exclusivamente doméstico (uso para fins comerciais, laboratoriais, industriais, etc);

-O produto for instalado ou utilizado em desacordo com as instruções contidas no manual de instruções do produto, tais como: altura mínima e máxima recomendada entre a mesa do cooktop/fogão e a base da coifa e/ou depurador de ar, nivelamento do produto, rede elétrica compatível, etc.;

-O produto for violado, adulterado, modificado ou consertado por pessoa ou entidade não credenciada e / ou autorizada pela Irmãos Fischer S.A. Ind e Com;

-Forem incorporados ao produto peças, componentes e acessórios não originais, ainda que comercializados pela Rede de Postos Autorizados;

-Houver remoção e/ou alteração do número de série ou da etiqueta de identificação do produto;

As garantias, Legal e Contratual, não cobrem:

-Despesas com a instalação do produto, bem como, com materiais, peças e mão de obra para as adaptações necessárias à preparação do local para a instalação; aterramento, nicho, serviços de alvenaria/marcenaria adequada/instalação elétrica, pintura, gesso e acabamentos;  
-Serviços de manutenção e limpeza do produto;

-Falhas no funcionamento do produto em decorrência de problemas no fornecimento de energia elétrica, tais como: oscilações, etc.;

-Defeitos decorrentes de acidentes, mau acondicionamento, uso inadequado, agente da natureza, mau trato, falta de limpeza ou limpeza incorreta, assim como, o uso de produtos abrasivos para a manutenção e limpeza do eletrodoméstico;

-Danos em decorrência de fatos da natureza, tais como relâmpago, chuva, inundação, etc.

-Problema de oxidação/ferrugem causados pelos seguintes fatores:

- Instalação em ambientes de alta concentração salina tais como regiões litorâneas;

- Instalações em ambientes onde o produto esteja exposto a outros produtos químicos ácidos ou alcalinos que possam agredir a pintura do mesmo.

A garantia Contratual não cobre:

-Filtro de carvão ativado, filtro metálico, vidros, lâmpadas, cabo de alimentação/elétrico, acessórios ou peças sujeitas ao desgaste natural decorrente do uso, estes componentes possuem somente a garantia contra defeito de fabricação pelo prazo legal de 03 (três) meses;

-Defeitos estéticos (produtos riscados ou amassados) ou com falta de peças internas ou externas de produtos vendidos no estado saldo ou produtos de mostruário (esses produtos tem garantia e 12 meses apenas para defeitos funcionais não discriminados na nota fiscal de compra do produto);

-Deslocamentos para atendimentos de produtos instalados fora do município sede da Rede de Postos Autorizados.

Esclarecimento:

Caso contratar a instalação junto a nossa Rede de Postos Autorizados, solicitar o orçamento prévio e verificar condições diferenciadas de instalação. No caso do Posto Autorizado oferecer atendimento a domicílio no período da garantia contratual, fica entendido que trata-se de serviço complementar não coberto pela garantia, devendo a taxa de "deslocamento e/ou visita" ser custeada pelo consumidor.

Importante:

A FISCHER NÃO SE RESPONSABILIZA POR VÍCIO DE SERVIÇOS PRESTADOS POR TERCEIROS, portanto, recomendamos que no ato da entrega confira seu produto na presença do transportador.

Verifique a qualidade da entrega, a quantidade, se o produto está de acordo com a compra e a descrição da Nota Fiscal que o acompanha.

Caso exista qualquer problema, recuse o produto, registre o motivo no verso da Nota Fiscal e entre em contato com o responsável pelo serviço de transporte e entrega.

Considerações Gerais:

· A Irmãos Fischer S/A não autoriza nenhuma pessoa ou entidade a assumir em seu nome, outra responsabilidade relativa à garantia de seus produtos, além das aqui explicitadas.

· A Irmãos Fischer S/A reserva-se o direito de alterar o produto, suas características gerais, técnicas e estéticas, bem como as especificações do seu manual, sem prévio aviso.

· A garantia é válida somente para produtos vendidos e utilizados no território brasileiro.

· Chamados relacionados a orientação de uso do eletrodoméstico, cuja explicação esteja presente no manual de instruções ou em etiquetas orientativas que acompanham o produto, estão sujeitos à cobrança do consumidor.

## SAC

Para esclarecer dúvidas e receber sugestões, a IRMÃOS FISCHER disponibiliza uma equipe altamente qualificada e treinada para atender seus consumidores. **Ligue grátis**, teremos o maior prazer em atendê-lo.

**Horário de Atendimento:**

Segunda a quinta-feira: 07:00 às 12:00 e das 13:00 às 17:00h

Sexta-feira: 07:00 às 12:00 e das 13:00 às 15:30h

## IRMÃOS FISCHER S/A INDÚSTRIA E COMÉRCIO

Rodovia Antônio Heil - km 23 nº 5600 - CEP 88352-502 - Brusque - SC - Brasil - Fone (47) 3251-2000 - Fax (47) 3350-1080  
fischer@fischer.com.br - http://www.fischer.com.br - CNPJ: 82.984.287/0001-04 - Inscr. Estadual: 250.176.475

## Cuidados

- Ler atentamente as instruções contidas neste manual antes de instalar ou utilizar seu produto Fischer;
- Este produto é para uso doméstico. A utilização para fins comerciais ou industriais não estará coberta por garantia por parte do fabricante;
- Antes de ligar o depurador, verificar se a tensão da rede é compatível com a tensão do produto, bem como se a instalação elétrica (fios, tomadas e disjuntores), comporta o mesmo (vide características técnicas);
- Nunca utilizar extensões elétricas ou benjamins ("T") e também não operar o produto com os pés descalços, para evitar risco de choque elétrico.

## Alertas de segurança

- Certificar-se de que a tomada ou outro tipo de conexão em que será ligado o produto, está dimensionada para o mesmo. A tomada ou conectores e a fiação elétrica deverão suportar a corrente/ potência/ tensão informadas para o produto na tabela de características técnicas;
- Este produto prevê aterramento. Para segurança a rede da residência deverá contemplar sistema de aterramento;
- Nunca usar o neutro da rede para aterramento;
- Verificar com um eletricitista se há sobrecarga no circuito de força;
- A tomada ou conector em que será ligado o plugue do produto, deverá ser de fácil acesso, para possibilitar fácil desconexão para efeito de manutenção, conserto ou instalação;
- Se o produto apresentar marcas de queda ou danos na embalagem, o mesmo não deverá ser utilizado, pois pode não ser seguro para o usuário;
- A fim de atender as normas de segurança e evitar danos, somente pessoal especializado deverá realizar o conserto ou manutenção deste produto. Isto se aplica também ao cabo de alimentação. Caso este apresente ou venha a apresentar defeitos ou danos, somente pessoa especializada ou o próprio fabricante deverão substituí-lo;
- Sempre remover da tomada o cabo de alimentação para manutenção do produto (sempre puxar pelo plugue, nunca pelo cabo);
- Não permitir que o cabo de alimentação toque superfícies quentes;
- Não operar o produto perto ou debaixo de cortinas, materiais inflamáveis ou dentro de armários. Não apoiar objetos sobre o depurador;
- Não deixar recipientes desassistidos durante a preparação de frituras, pois o óleo pode incendiar-se quando aquecido demasiadamente, podendo danificar o depurador;
- Não flambar embaixo do depurador;
- ATENÇÃO: as partes acessíveis podem ficar quentes quando usadas com os aparelhos de cozinhar;
- Não compartilhar o duto exaustor do depurador com outros aparelhos que também necessitem de exaustão;
- Não deixar o produto desassistido quando em funcionamento;
- Este aparelho não se destina à utilização por pessoas (inclusive crianças) com capacidades física, sensoriais ou mentais reduzidas, ou por pessoas com falta de experiência e conhecimento, a menos que tenham recebido instruções referentes à utilização do aparelho ou estejam sob a supervisão de uma pessoa responsável pela sua segurança. Recomenda-se que as crianças sejam vigiadas para assegurar que elas não estejam brincando com o aparelho.
- Os invólucros plásticos e outros materiais da embalagem do produto deverão ficar longe do alcance de crianças e animais, a fim de se evitar riscos de sufocamento;
- Durante uma descarga eletrostática (ESD), é provável que este aparelho deixe de funcionar. Caso aconteça, desligar e ligar o depurador, para voltar ao funcionamento normal;
- Utilizar sempre produtos normalizados pelo INMETRO;
- A Irmãos Fischer S/A não assume qualquer responsabilidade por ações que venham resultar em danos por uso inadequado, se estas providências não forem observadas.

## Anotações

# Depurador de Ambiente 80cm CLASSIC NEW

## Manual de instruções



Cód. Manual 14572 Rev.02

## Parabéns

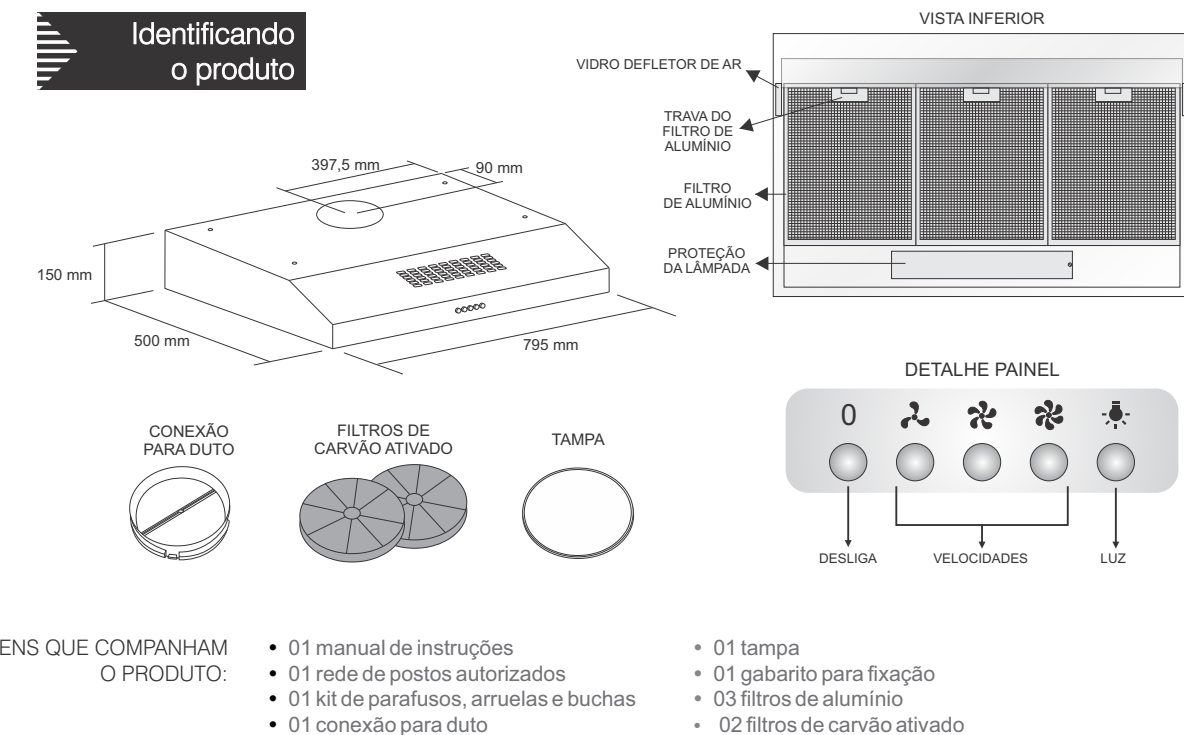
AO COMPRAR UM PRODUTO COM A MARCA FISCHER, VOCÊ FAZ A ESCOLHA CERTA!

A FISCHER, presente no mercado há mais de 50 anos, é reconhecida por seus produtos que apresentam altíssimo nível de qualidade e uma perfeita adequação para uso. Líder de mercado nos segmentos onde atua, a Fischer, além de contar com ótimos produtos, proporciona um serviço de assistência técnica eficiente.

## Sumário

- Identificando o produto..... 02
- Itens que acompanham o produto..... 02
- Características técnicas ..... 02
- Instruções de instalação ..... 03
- Utilizando o produto..... 05
- Limpeza e manutenção ..... 05
- Cuidados ..... 06
- Alertas de segurança..... 06
- SAC .....contra capa
- Garantia .....contra capa

## Identificando o produto



- ENS QUE COMPANHAM O PRODUTO:
- 01 manual de instruções
  - 01 rede de postos autorizados
  - 01 kit de parafusos, arruelas e buchas
  - 01 conexão para duto

- 01 tampa
- 01 gabarito para fixação
- 03 filtros de alumínio
- 02 filtros de carvão ativado

## Características técnicas

	Depurador 80cm 127V	Depurador 80cm 220V
Código	14570-16255	14570-16256
Potência Total	290W	290W
Frequência	60Hz	60Hz
Vazão	400 m³/h	390 m³/h
Pressão	320 Pa	390 Pa
Corrente	2,28 A	1,31 A
Consumo	0,29 kWh	0,29 kWh
Nº de velocidades	3	3
Nível de ruído	68 dBA	68 dBA
Acabamento	branco	branco
Lâmpadas	2 x 40W	2 x 40W
Função exaustor	SIM	SIM
Função depurador	SIM	SIM
Dimensões ext. da embalagem	(AxLxP) 550 x 845 x 205 mm	(AxLxP) 550 x 845 x 205 mm
Dimensões ext. do produto	(AxLxP): 150 x 795 x 500 mm	(AxLxP): 150 x 795 x 500 mm
Peso do produto	8,40 kg	8,40 kg
Peso do produto embalado	10,02 kg	10,02 kg

## Instruções de instalação

A instalação do produto deverá ser providenciada pelo usuário através da Rede de Postos Autorizados Fischer, sendo que a mesma corre por conta do consumidor. Qualquer dúvida quanto a instalação ou uso, solicitamos entrar em contato com nosso Serviço de Atendimento ao Consumidor: SAC 0800 47 3535 ou 0800 729 3535.

### PRIMEIROS PASSOS

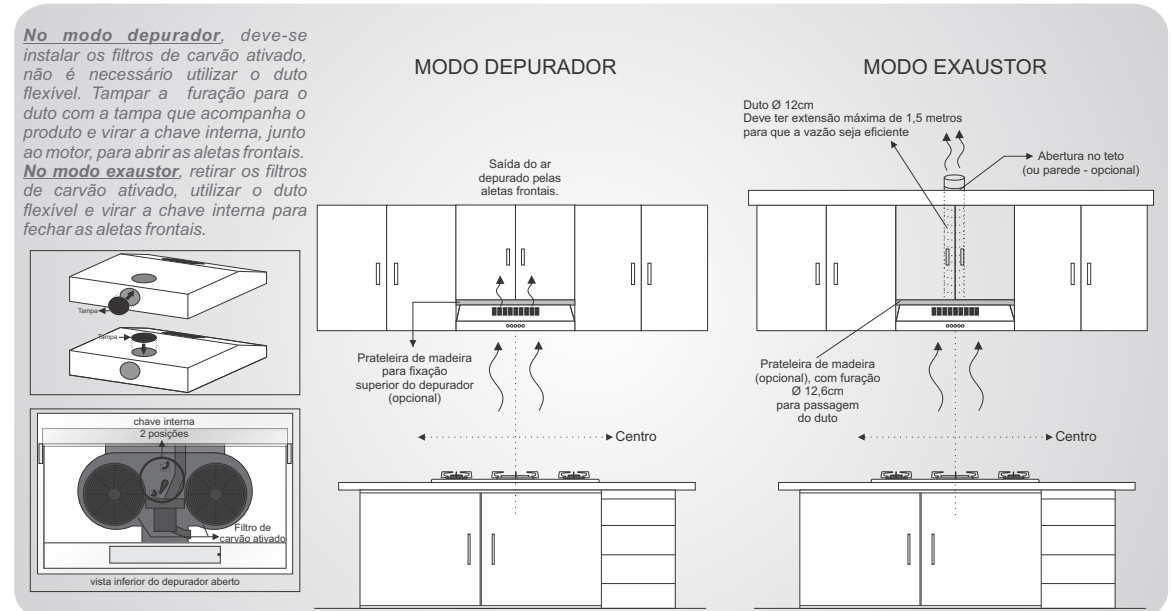
Antes de começar a instalação, verificar:

- A forma de trabalho do produto: modo depurador (com filtro de carvão e sem duto flexível), ou modo exaustor (sem filtro de carvão e com duto flexível). Para a instalação como modo exaustor, deverá ser providenciado o nicho (abertura no teto ou parede), para a passagem do duto flexível para a área externa;
- Se o local onde será instalado o produto suporta um peso mínimo de 8kg;
- Se a superfície de instalação é resistente ao calor, a manchas e impermeável;
- Se a base do depurador ficará a uma distância mínima de 65cm e máxima de 80cm do fogão, independente do modo de utilização;
- Se o local de instalação estará livre de correntes de ar que comprometem o rendimento do produto;
- Se a tensão do produto é igual a tensão da tomada elétrica na qual será ligado e se a rede está aterrada.

### IMPORTANTE:

O duto flexível (metálico ou plástico), não deve ultrapassar 1,5m até a saída externa, para que a vazão seja eficiente. O duto indicado nas ilustrações não acompanha o produto, mas pode ser adquirido em lojas especializadas.

Abaixo, seguem duas sugestões de instalação do Depurador Fischer Classic New:



NOTA: Para fixação, centralizar o depurador ao fogão. Com uma trena, achar a altura entre o fogão e a base do depurador, conforme indicado neste manual (65 a 80 cm). O duto não deve ultrapassar 1,5 metros até a saída externa, para que a vazão de ar seja eficiente.

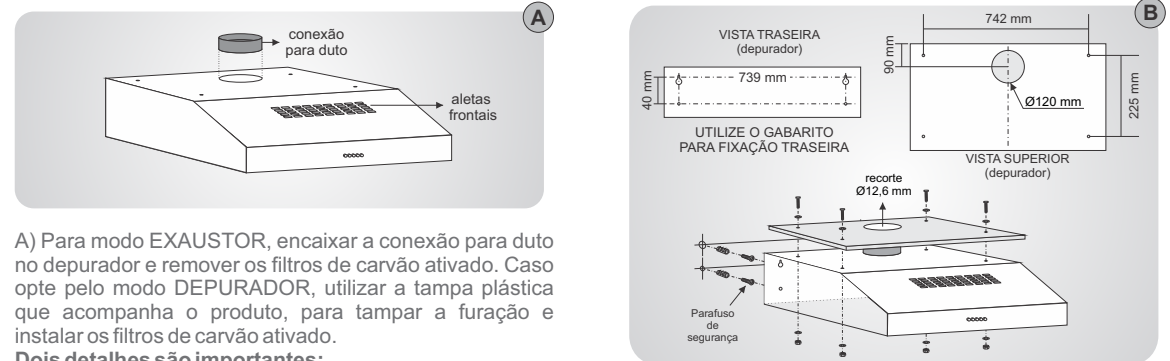
## IMPORTANTE! VERIFIQUE OS ALERTAS DE SEGURANÇA DESCRITOS NO VERSO DESTA MANUAL

## Instruções de instalação

A sequência de instalação a seguir demonstra todas as etapas possíveis de montagem e fixação do Depurador Fischer Classic New. Dependendo do projeto da cozinha do usuário, ou do modo de utilização (exaustor ou depurador), algumas instruções poderão ser descartadas.

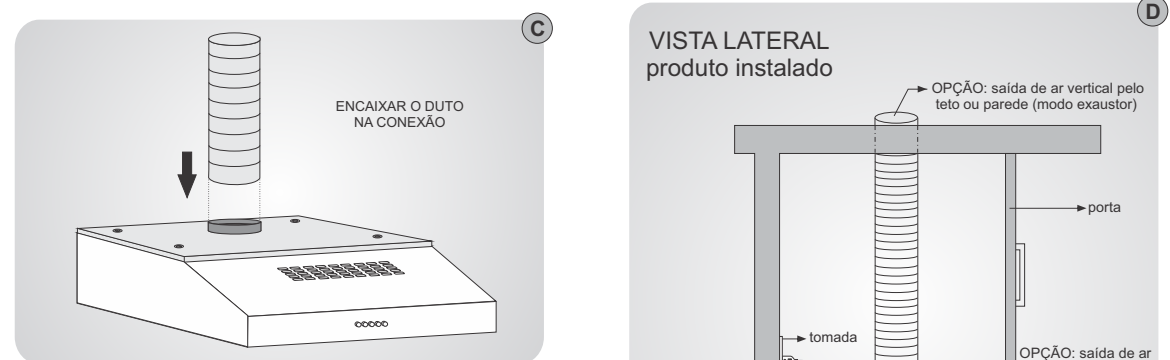
Preparar os fios para conectar o depurador na rede elétrica. Contatar um electricista para a melhor forma de instalação elétrica do produto (tomada e fiação). Recomendamos que a instalação seja feita através da Rede de Postos Autorizados Fischer, sendo atividade que corre por conta do consumidor. Na figura “D” segue exemplo da posição de instalação da tomada.

Verificar a tensão do produto antes de conectá-lo à rede elétrica.



A) Para modo EXAUSTOR, encaixar a conexão para duto no depurador e remover os filtros de carvão ativado. Caso opte pelo modo DEPURADOR, utilizar a tampa plástica que acompanha o produto, para tampar a furação e instalar os filtros de carvão ativado.

Dois detalhes são importantes: MODO EXAUSTOR: encaixar a conexão para o duto e posicionar a chave interna em (vide desenho pág 03), para fechar as aletas frontais e liberar o ar para saída externa. Remover os filtros de carvão ativado. MODO DEPURADOR: encaixar a tampa (ao invés da conexão), e posicionar a chave interna em para abrir as aletas frontais de ventilação (permitindo a passagem do ar depurado). Instalar os filtros de carvão ativado.



C) Encaixar o duto flexível na conexão após a fixação na prateleira (MODO EXAUSTOR).

Na instalação do duto, o mesmo não deve ultrapassar 1,5 metros até a saída externa, para que o produto não perca eficiência de vazão.

IMPORTANTE: este duto (plástico ou metálico), não acompanha o produto, mas pode ser adquirido em lojas especializadas.

D) O desenho da vista lateral mostra o depurador devidamente fixado pela parte traseira e superior (opcional). Há duas opções de saída de ar para produto: furação no teto ou parede (exaustor), que necessita do duto flexível, ou modo depurador, sem o duto, com o ar saindo pelas aletas frontais.

## Utilizando o produto

Antes de começar a utilizar o Depurador Fischer Classic New, certificar-se de que todas as condições de instalação prescritas nas páginas anteriores tenham sido cumpridas. Para iniciar o processo de exaustão/depuração, basta pressionar o botão da velocidade desejada e o depurador ligará automaticamente. Quando quiser desligá-lo, pressionar o botão “0”. Recomendamos ligar o depurador 10 minutos antes de iniciar o cozimento de algum alimento, e desligar 15 minutos após o término, para eliminar completamente os vapores e odores.

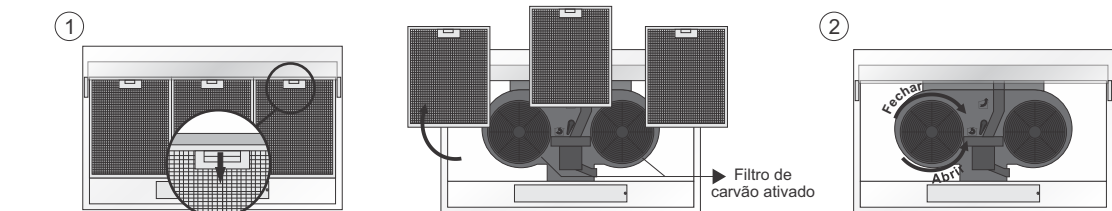
Conhecendo o painel:



### SUBSTITUIÇÃO DOS FILTROS DE CARVÃO ATIVADO

Caso optar pelo modo depurador, é necessário a utilização dos filtros de carvão ativado, que irá filtrar a gordura, limpando o ar que retorna ao ambiente. Se optar pelo modo exaustor, não é necessário a utilização deste filtro. Para instalação ou substituição seguir os passos abaixo:

### A MELHOR EFICIÊNCIA DO DEPURADOR SE OBTÉM UTILIZANDO-O NO MODO EXAUSTOR.



1) Retirar os filtros de alumínio, com cuidado, puxando através da trava do filtro. Ao retirar os filtros de alumínio o acesso ao interior do depurador estará livre, sendo possível visualizar os filtros de carvão encaixados no motor.

2) Retirar os filtros de carvão a serem substituídos girando-os no sentido anti-horário até destravá-los. Substituir pelos novos, aproximando-os do motor e girando-os no sentido horário até travá-los.

## Limpeza e manutenção

Para manter e proteger o Depurador Fischer Classic New, seguir as instruções abaixo:

- Antes de efetuar qualquer operação de limpeza e manutenção, desconectar o produto da rede elétrica e verificar se o interruptor se encontra na posição “0” (desligado);
- Não utilizar produtos como álcool, querosene, gasolina, thinner, solventes, vinagre, produtos abrasivos, esponjas de aço, saponáceos, ou objetos pontiagudos e cortantes;
- Limpar a área externa com pano úmido e detergente neutro e secar imediatamente com um pano macio.
- Os filtros de alumínio deverão ser retirados e lavados pelo menos uma vez por semana ou assim que apresentarem saturação, com água quente (aprox. 60°C) e detergente neutro. Filtros com acúmulo de gordura poderão permitir a passagem da oleosidade para o ambiente, além de poder causar incêndio;
- O bom desempenho do produto depende da frequência que é feita a limpeza dos filtros de alumínio e da troca dos filtros de carvão ativado (modo depurador);
- Trocar os filtros de carvão ativado sempre que estiverem saturados. De qualquer forma, recomendamos a troca a cada seis meses;
- A substituição do cabo de alimentação deverá ser feita somente por pessoal especializado. Recomendamos que a manutenção ou conserto do produto seja feito pela Rede de Postos Autorizados Fischer. É imprescindível que as atividades sejam feitas por pessoal qualificado;
- Existe um risco de incêndio se a limpeza não for realizada em conformidade com as instruções;

### SUBSTITUIÇÃO DA LÂMPADA

Antes de substituir a lâmpada, assegurar-se de que o produto está desconectado da rede elétrica;

Trocar a lâmpada por uma nova de potência igual a indicada na tabela de características técnicas do produto. Recomendamos que a troca seja feita através da Rede de Postos Autorizados Fischer.

Para ter acesso às lâmpadas, basta retirar os filtros de alumínio.

